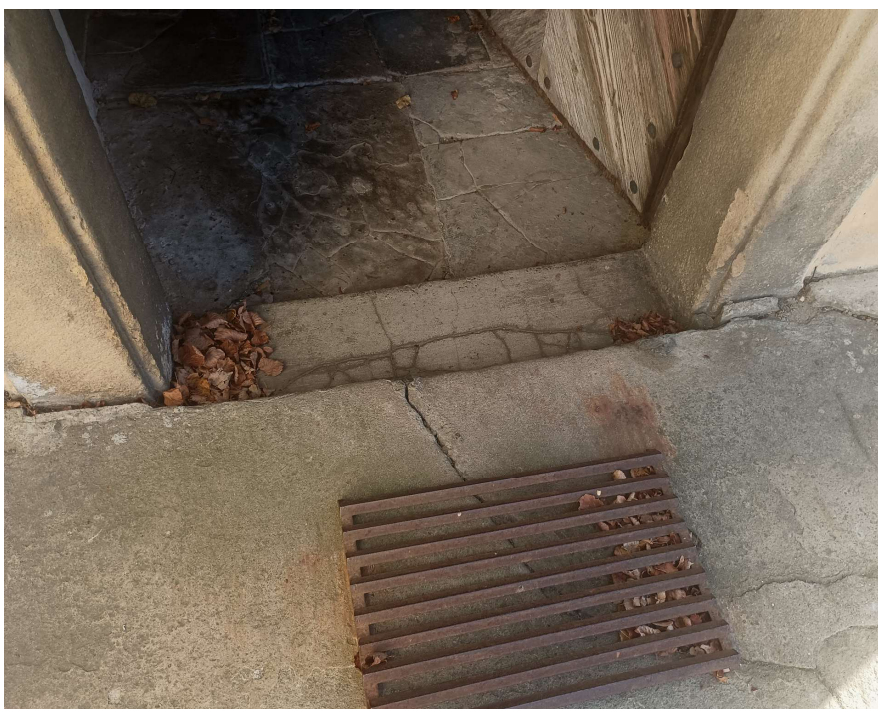


## **Posouzení bezpečného přístupu a pohybu návštěvníků kostelní věže kostela sv. Vavřince Vizovice**

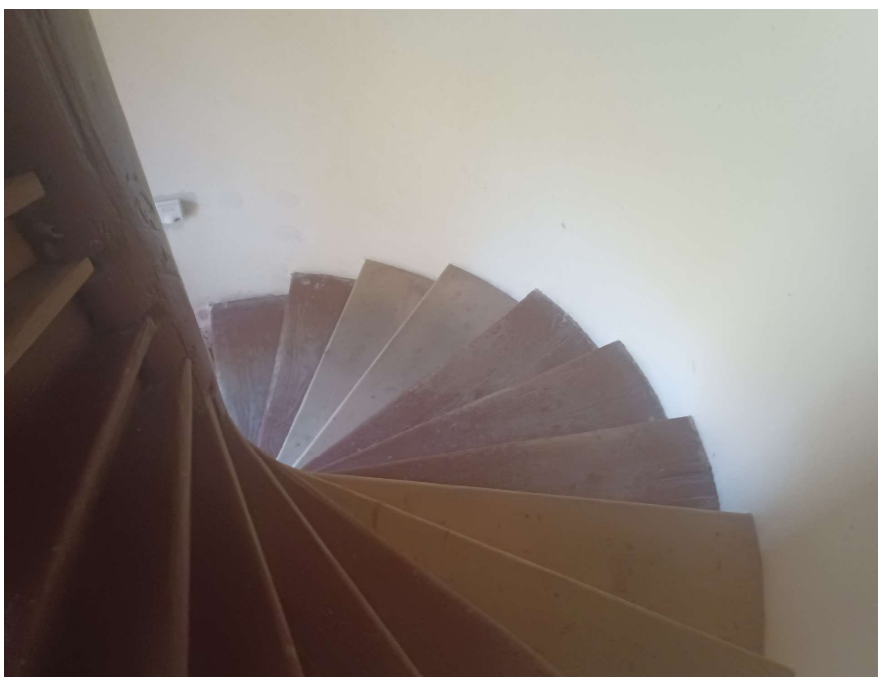


Kostel byl přestavěn koncem 18. století, od roku 1958 je chráněn jako kulturní památka. Na jižní straně kostela je hranolovitá věž o výšce 36 m s cibulovitou bání a lucernou. Věž je nejstarší částí kostela a pochází z roku 1495. Vstup do kostela je možný ze dvou stran, hlavním portálem na západní straně a bočním portálem na jižní straně.

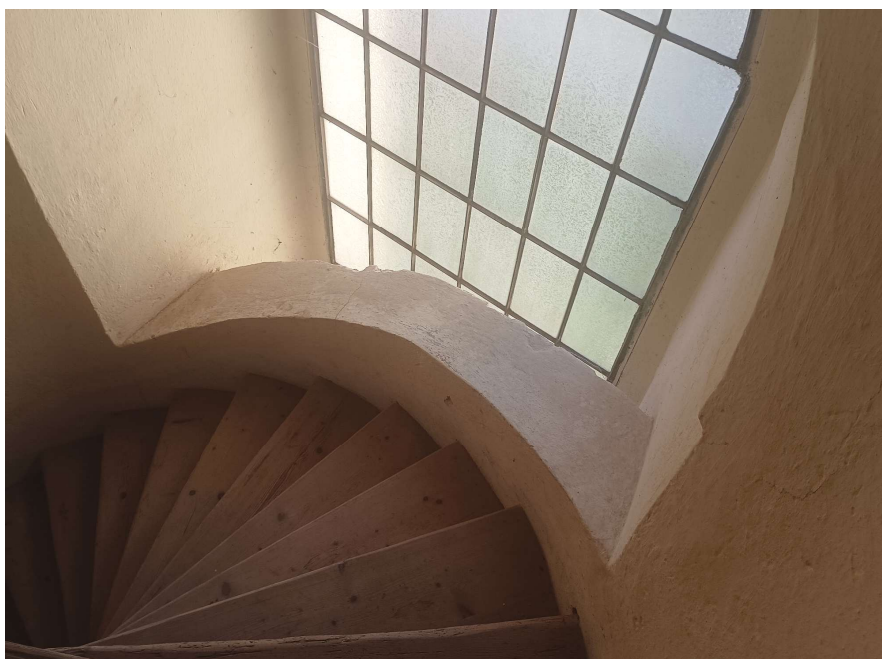
Posouzení bylo provedeno pro účely možnosti zpřístupnění veřejnosti na vyhlídkovou věž kostela. Při kontrolní prohlídce trasy od bočního vstupu na jižní straně ke kostelní věži kostela sv. Vavřince Vizovice, provedené dne 7. 11. 2024, byly zjištěny následující nedostatky:



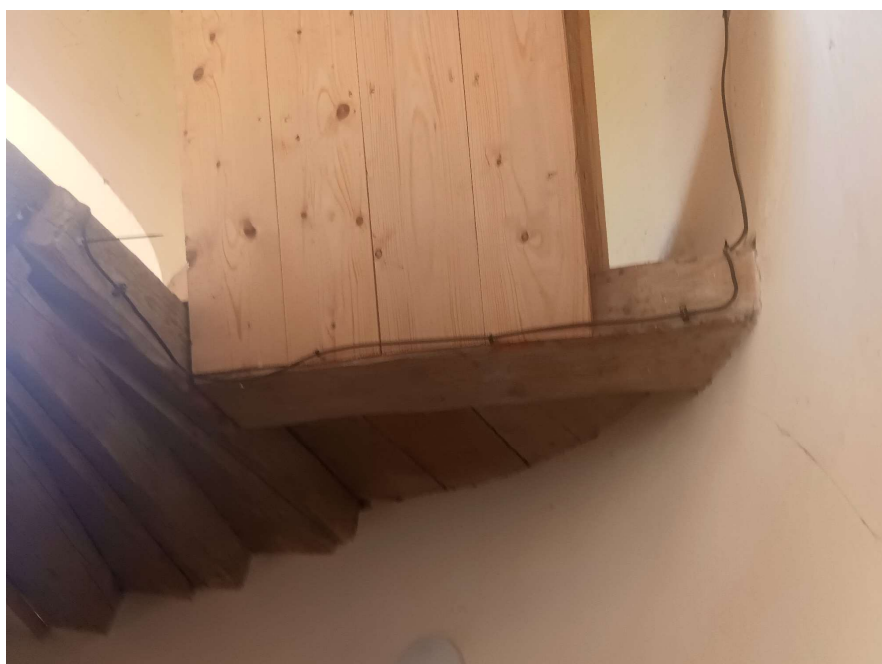
1. Část podlahy za vstupními dveřmi bočního vstupu je vydrolena a není tak rovná, je nutné ji opravit a vyrovnat aby nedošlo k pádu osob na rovině.



2. U dřevěného točitého schodiště mezi 2. a 3. NP chybí na stěně madlo (madlo slouží k přidržování při chůzi po schodišti, zejména při sestupu). Madlo by mělo být ve výšce 0,9 – 1,0 m, o průřezu vhodném pro bezpečné uchopení shora a mezery od stěny pro prsty ruky (podrobněji stanoví čl. 5.6. až 5.6. ČSN 73 4130).



Madlo u točitého schodiště mezi 2. a 3. NP bude nutné přerušit v místě okenního výklenku.

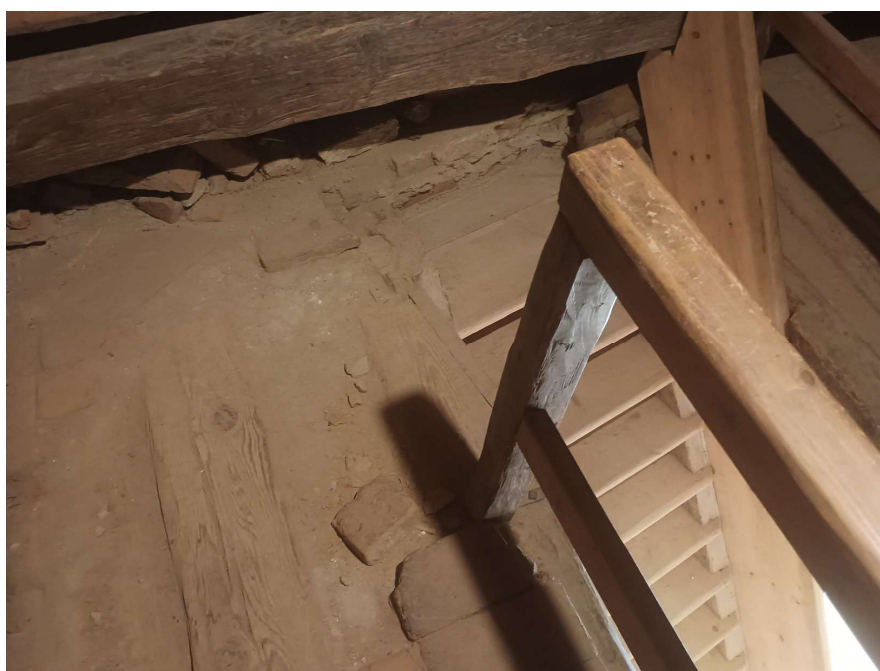


3. Na konci dřevěné mezipodesty (plošiny) ve 2. NP chybí podlahové prkno, je nutné doplnit, aby tato pochůzná plocha byla bez mezery.





4. U výstupu z dřevěného schodiště na podlahu 3. NP je podlahový dřevěný trám, který znesnadňuje bezpečný přechod z nejvyššího schodišťového stupně na podlahu. Odstranění tohoto trámu nebo jiné řešení je patrně nereálné.



5. Část podlahy 3. NP u výstupu ze schodiště je vydrolena a není tak rovná, je nutné ji opravit a vyrovnat aby nedošlo k pádu osob na rovině.



6. Část cihlové podlahy ve 3. NP je vydrolena a není tak rovná, je nutné ji opravit a vyrovnat aby nedošlo k pádu osob na rovině. Okraje vyvýšené dřevěné plošiny by se měly vyznačit žlutě nebo žlutočernými pruhy, pokud to nebude v rozporu s požadavky orgánu památkové péče.



7. Přejít přes dveřní otvor v 3. NP je nebezpečný. Vyvýšený podlahový trám tvoří komunikační překážku, kterou nelze odstranit. Z obou stran vstupu u dveří se doporučuje umístit výstražnou bezpečnostní značku k upozornění na riziko zakopnutí.

Dále nutno ověřit spolehlivost, správnost a dostatečnost umělého osvětlení tohoto prostoru.





8. U žebříkového schodiště z 3. do 4. NP se doporučuje k zajištění **bezpečného sestupu** umístit na vhodném místě (před sestupem) značku/tabulku s pokyny „Sestupujte po tomto žebříkovém schodišti obličejem ke schodišti“, (tj. obdobně jako po žebříku).



9. Schodišťový otvor v dřevěné podlaze, pod oknem v 3. NP, nutno ohradit dvoutýčovým zábradlím





10. Při přítomnosti návštěvníků v prostoru 3. NP, kde je umístěn zvon, může dojít k zranění osoby kývavým pohybem zvonu. K vyloučení tohoto nebezpečí je nutno zabránit zvonění v době přítomnosti osob v jeho blízkosti (např. blokací) nebo provést ohrazení ohroženého prostoru, což se však vzhledem ke stísněným prostorovým poměrům nejeví jako reálné, nebo povolit prohlídky v době kdy zvon nebude v provozu.



11. Při výstupu i sestupu po schodišti ze 3. do 4. snižuje podchodnou výšku dřevěný trám nad žebříkovým schodištěm a vzniká nebezpečí naražení hlavy. Tento trám nelze odstranit a ke snížení rizika se doporučuje umístit příslušnou výstražnou bezpečnostní značku k upozornění na riziko naražení hlavy a závěsnou zábranu ze žluté nebo žlutozelené barvy.





12. Výstup z nejvyšší schodišťové mezipodesty pod 4. NP na podlahu vyhlídkového ochozu kostelní věže je nebezpečný (nevhodné zábradlí, úzké schodiště, stísněný prostor apod.). Pro minimalizaci rizik budou provedeny úpravy tohoto prostoru dle zpracované technické dokumentace.

..

Posudek vypracoval dne 12. 1. 2024

Karel Novotný  
Dr. A. Stojana 125/52  
751 17 Horní Moštěnice  
odborně způsobilá osoba pro prevenci rizik  
Osvědčení evid.č. ZEKA/926/PRE/2022  
Ing. Vítězslav Študent  
Za Vodou 146  
769 01 Holešov